

## Návod na pokládku podlah DIAMOND®

Děkujeme, že jste si vybrali podlahu DIAMOND®. Při správné pokládce a údržbě bude vaše podlaha stále jako nová.

Před zahájením pokládky si přečtěte všechny pokyny. Nesprávnou pokládkou může zaniknout záruka.

### I. PŘÍPRAVY PŘED POKLÁDKOU

#### DŮLEŽITÉ

Před pokládkou se ujistěte, že podlaha DIAMOND® nebude vystavena teplotám nižším než -15° C nebo vyšším než 60° C. Nepoužívejte žádnou parotěsnou zábranu.

Pokud používáte metodu celoplošného přilepení (pouze u kolekce Venus), platí stejné technické parametry přípravy podkladu, jako u jiných lepených vinylových podlah - ČSN 74 4505 Podlahy, společná ustanovení.

**POTŘEBNÉ NÁŘADÍ:** Klínky, pryžová palička, pravítko, tužka, páska, odlamovací nůž.

Před pokládkou podlahy zkontrolujte za denního světla viditelné závady/poškození. Po pokládce nebudou uznané žádné nároky na zjištěné povrchové vady. Doporučujeme položit lamely po směru hlavního zdroje světla. Pro dosažení co nejlepšího výsledku se ujistěte, že vždy pracujete se 2 až 3 kartony najednou a mícháte lamely během pokládky. Zkontrolujte, zda jsou podmínky podkladu/staveniště v souladu se specifikacemi popsány v tomto návodu. Pokud podmínky neodpovídají požadavkům, podlahu nepokládejte a kontaktujte dodavatele. Před pokládkou může dojít k poškození podlahových lamel v důsledku hrubého zacházení. Při manipulaci a přepravě buďte opatrní. Skladujte, přepravujte a manipulujte s podlahovými lamelami tak, aby nedošlo k jejich poškození. Jednotlivá balení skladujte vodorovně, nikdy ne vertikálně. Podlahové lamely mohou být těžké, proto při manipulaci balení zvedejte správným způsobem. Kdykoli je to možné, využijte pro manipulaci vhodná zařízení, jako jsou zvedáky nebo vozík. Nikdy nezvedejte víc, než unesete.

Před pokládkou spočítejte čistou výměru plochy a přidejte 7 % na prořez.

Prostředí, ve kterém má být podlaha DIAMOND® položena, je rozhodující pro úspěšnou pokládku. Vinylová podlaha DIAMOND® je určena pouze do vnitřních prostor. Tyto prostory musí splňovat klimatické a stavební požadavky.

Podlahu DIAMOND® není nutné aklimatizovat.

U plochy nad 620 m<sup>2</sup>, nebo délky přesahující 25 m použijte dilatační spáry.



Podlahy Šesták s. r. o.  
Showroom, sklad:



Business Park, Průmyslová 1472/11  
102 19 Praha 10 – Hostivař

T +420 605 700 926  
E podlahy@jsj-sestak.cz

I www.floorforever.cz  
I www.balterio.cz

Když podlaha, tak Floor Forever

## DŮLEŽITÉ

Podlahu je možné celoplošně přilepit (kolekce bez podložky – Venus ) pouze na schválené dřevěné, betonové, vystěrkované, cetrisové a anhydritové podklady. Používejte vhodné lepidlo na vinylové podlahy. Konzultujte s výrobcem lepidla, zda je vhodné pro lepení podlah DIAMOND®.

Při celoplošném lepení dodržujte pokyny od výrobce lepidla.

## II. PODKLAD

Před začátkem pokládky zkontrolujte, zda je podklad čistý, suchý a rovný max. do 2 mm na 2m. Podklady musí splňovat normu ČSN 74 4505 Podlahy, společná ustanovení.

I když je tato podlaha odolná vůči vodě, není určena k použití jako bariéra proti vlhkosti. Podklad musí být suchý (max. obsah vlhkosti 2% - metoda CM u betonových podkladů a 0,5% u anhydritových podkladů bez podlahového teplovodního topení a do 0,3 % anhydritu s teplovodním podlahovým topením). Tato podlaha rovněž nesmí být položena v místnostech s nebezpečím zaplavení.

## DŮLEŽITÉ

### Teplovodní podlahové topení:

Systémy musí být oddělené od produktu minimálně o 5 cm (beton, anhydrit). Maximální provozní teplota by nikdy neměla přesáhnout 29°C. Doporučujeme použít snímače teploty zabudované v podlaze, aby nedošlo k přehřátí. Při celoplošném lepení na podlahové teplovodní systémy je potřeba vypnout vytápění 24 hodin před pokládkou a nezapínat ještě 24 hodin po pokládce. Pokud nedojde k vypnutí podlahového vytápění, může dojít k výraznému zkrácení působení lepidla a tím k nedokonalému přilepení. Před pokládkou na nové teplovodní tepelné systémy je nutné provést nátopnou zkoušku dle nátopového diagramu, který by měl být součástí stavebního deníku, či předávacího protokolu. Ujistěte se, že během pokládky je teplota v místnosti alespoň 15°C. Další doporučení dle doporučení výrobce teplovodního systému.

### Dřevěný podklad

Pokud tuto podlahu pokládáme na stávající dřevěnou podlahu, doporučujeme před zahájením pokládky opravit jakékoliv volné lamely tak, aby byl podklad stabilní bez průhybů a byl rovný dle ČSN 74 4505 Podlahy, společná ustanovení.



Podlahy Šesták s. r. o.  
Showroom, sklad:

**FLOOR  
FOREVER**

Business Park, Průmyslová 1472/11  
102 19 Praha 10 – Hostivař

T +420 605 700 926  
E podlahy@jsj-sestak.cz

I www.floorforever.cz  
I www.balterio.cz

Když podlaha, tak Floor Forever

### **Betonový podklad**

Podklad musí být úplně vytvrzený, zbytková vlhkost a rovina dle ČSN 74 4505 Podlahy, společná ustanovení, hladký, trvale suchý, čistý a bez cizích materiálů, jako jsou prach, vosk, rozpouštědla, barvy, mastnoty, oleje a staré zbytky lepidla. Hluboké drážky, dilatační spáry a jiné nedostatky podkladu musí být opraveny dle správných technologických postupů. Záruka nezahrnuje změnu barvy od plísní ani poškození záplavami, únikem vody z potrubí nebo ze spotřebičů a poškození způsobené hydrostatickým tlakem.

### **Stávající podlahy jako podklad**

Podlahy DIAMOND® lze pokládat na většinu stávající podlahových krytin s tvrdým povrchem za předpokladu, že stávající povrch podlahy je čistý, rovný, suchý, bezpečně připevněný a strukturálně zdravý. Vinylové podlahy DIAMOND® s integrovanou podložkou se pokládají pouze na pevný podklad. Nepoužívejte jiné další podložky. Měkká podkladová vrstva a měkké podklady snižují přirozenou odolnost proti deformaci podlahy. Nikdy nepoužívejte rozpouštědla, abyste odstranili staré zbytky lepidla. Zbytky rozpouštědla, které zůstanou v podlaze a na podkladu, mohou mít vliv na novou podlahovou krytinu.

U plovoucích podlah musíte vždy zajistit, aby mezi stěnami a příslušenstvím, jako jsou trubky, sloupky, schody atd. byla ponechána dilatační mezera. Tyto mezery budou po pokládce podlahy překryty obvodovými lištami. Pokud je to možné, rozvrhněte si podlahu tak, aby spoje v lamelách nekopírovaly spáry/švy ve stávajícím podkladu. Koncové spoje lamel by měly být odstupňovány minimálně o 30 cm od spoje sousedního.

Kuchyňské linky neinstalujte přímo na podlahu DIAMOND®. Jedná se o plovoucí systém a velké bodové zatížení může zamezit správnému fungování plovoucího systému jako celku. Také si určete směr instalace. Doporučujeme podlahu pokládat rovnoběžně se směrem hlavního světla s přihlédnutím k celkovým plochám jednotlivých místností a jejich napojení. Změřte si plochu, kterou chcete pokládat: Šířka lamely v poslední řadě nesmí být menší než 5 cm. Pokud je širší, upravte šířku první řady, kterou chcete pokládat.



Podlahy Šesták s. r. o.  
Showroom, sklad:



Business Park, Průmyslová 1472/11  
102 19 Praha 10 – Hostivař

T +420 605 700 926  
E podlahy@jsj-sestak.cz

I www.floorforever.cz  
I www.balterio.cz

**Když podlaha, tak Floor Forever**

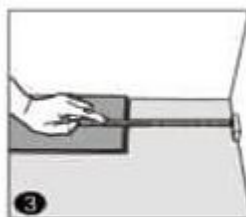
### III. POKLÁDKA



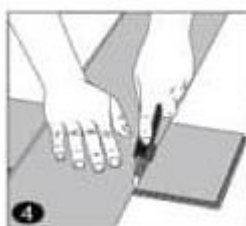
Po důkladném vyčištění podkladu začněte pokládat zleva doprava. První lamelu umístěte tak, aby drážka zámku byla obrácená směrem k vám. Umístěte podlahu 6 mm od levé stěny (dilatace).



Druhou lamelu v první řadě nasadíte do té první a její konec opatrně zaklepávejte gumovou paličkou, aby se pevně zaklesly do sebe, dokud nejsou obě ve stejné výšce. Ujistěte se, že obě lamely jsou dokonale vyrovnané. Pokračujte v pokládce první řady, dokud se nedostanete ke stěně vpravo.



Na konci první řady nechte u zdi dilatační spáru 6 mm a změřte délku poslední lamely, aby se vešla. Použijte rozpěrky.



Na řezání lamel použijte odlamovací nůž a pravítko. Řez provedte na horní straně, silně a několikrát po sobě řízněte po stejné ose. Nůž neprojde skrz, ale udělá hluboký řez. Opatrně tlakem zlomte přes hranu stolu. Krátkou stranu můžete uříznout i speciální řezačkou.



Podlahy  
Šesták

**FLOOR  
FOREVER**

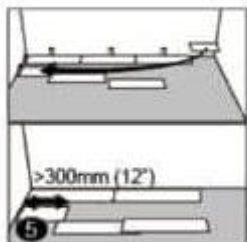
Podlahy Šesták s. r. o.  
Showroom, sklad:

Business Park, Průmyslová 1472/11  
102 19 Praha 10 – Hostivař

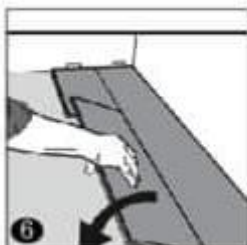
T +420 605 700 926  
E podlahy@jsj-sestak.cz

I www.floorforever.cz  
I www.balterio.cz

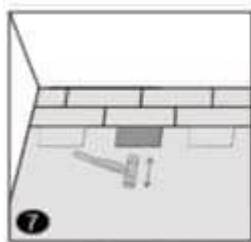
Když podlaha, tak **Floor Forever**



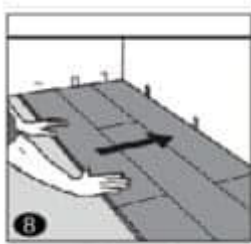
Druhou řadu začněte se zbytkem poslední lamely z předchozí řady. Tento kousek lamely by měl měřit nejméně 30 cm. V opačném případě přeřízněte novou desku na polovinu a použijte ji na začátku druhé řady. Koncové spoje každé sousední řady by neměly být blíže než 30 cm. Kdykoli je to možné, použijte odříznutý kus z předchozí řady a začněte novou řadu.



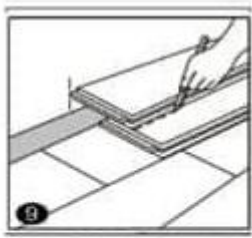
Zaklapněte dlouhou stranu lamely do předchozí řady a umístěte ji těsně ke krátkému konci předchozí lamely pod úhlem 30 stupňů. Nasaďte lamelu a opatrně poklepejte na konec pryžovou paličkou, aby pevně zaklesnul do předchozí lamely, dokud nejsou obě ve stejné výšce. Ujistěte se, že obě lamely jsou dokonale vyrovnané.



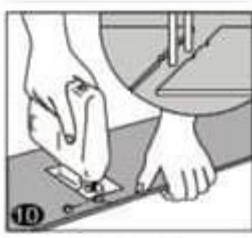
Po dokončení pokládky každé řady použijte malé kladívko nebo gumovou paličku, abyste zkontrolovali, že jsou lamely pevně zaklapnuté. Ujistěte se, že mezi dlouhými stranami pokládaných lamel není žádná mezera. Jakákoli mezera může ohrozit celou pokládku.



Po pokládce prvních 2 - 3 řad lamel zkontrolujte pomocí šňůry, že řady stále běží rovně. Pokud tomu tak není, je možné, že základová stěna není rovná. V takovém případě je třeba upravit první řadu, aby odpovídala těmto nepravidelностям. Toto lze provést bez nutnosti rozebrání počáteční řady.



Poslední řada: Umístěte volnou lamelu přesně na poslední položenou řadu. Na ni umístěte další lamelu, aby se strana dotýkala stěny. Nakreslete čáru na spodní lamelu podél okraje horní lamely. Ořízněte lamelu podél čáry, abyste získali požadovanou šířku. Vložte oříznutou lamelu ke stěně. Poslední řada by měla mít šířku nejméně 50 mm. Rozpěrky potom vyjměte.



Otvory pro trubky od topení: změřte průměr trubky a vyvrtejte díru, která je o 12 mm širší. Odřízněte kus, jak je znázorněno na obrázku, a položte ho na podlahu. Potom položte odříznutý kus na místo.



Tvarování a soklování dveří: položte lamelu (pochozí stranou dolů) vedle výplně dveří a řežte, jak je znázorněno na obrázku. Potom posuňte podlahovou lamelu pod zárubeň.

## DŮLEŽITÉ

Pokud si všimnete, že obě lamely nejsou ve stejné výšce nebo nejsou dobře uzamčeny, postupujte podle pokynů pro demontáž (viz níže). Při demontáži zkontrolujte, zda není zámek zanesen nečistotami. Nedodržení správného spojení zámku a pokus o jeho násilné rozpojení, by mohlo způsobit trvalé poškození zámku.



Podlahy Šesták s. r. o.  
Showroom, sklad:



Business Park, Průmyslová 1472/11  
102 19 Praha 10 – Hostivař

T +420 605 700 926  
E podlahy@jsj-sestak.cz

I www.floorforever.cz  
I www.balterio.cz

Když podlaha, tak Floor Forever

#### IV. ÚDRŽBA

Denně zametejte, nebo vysávejte vysavačem s vysunutými kartáčky. Zkontrolujte, zda hubice neobsahuje ostré hrany, které by mohly vinylovou podlahu poškrábat.

Vylité tekutiny okamžitě utřete.

V případě potřeby vytřete přípravky doporučené pro vinylovou podlahu (WOCA Mýdlo na vinylové podlahy).

Používejte vhodné prostředky pro ochranu podlahy, jako jsou např. filcové podložky na nohách židlí, stolů a nábytku. Pod kolečkové židle použijte plastové podložky.

Před vchodem umístěte čistící podložku, abyste snížili nános nečistot do vašeho domova. Nepoužívejte rohože s latexem nebo gumovou podložkou, protože tyto podložky mohou způsobit trvalé zbarvení.

Nepoužívejte hrubé čističe, bělicí prostředky, savo nebo vosk na podlahy.

Po podlaze netahejte ani neposouvejte těžké předměty. Často přemísťovaný nábytek by měl být opatřen filcovými podložkami, aby nedošlo k poškrábání podlahy. Čím těžší je nábytek, tím širší ochranné podložky potřebuje. Nábytek s kolečky musí být snadno otáčivý a vhodný pro vinylové podlahy. Nepoužívejte kolečka typu kuliček, protože mohou poškodit podlahu.

#### V. DEMONTÁŽ

Oddělte celou řadu lamel tak, že ji lehce pod úhlem zvednete. Chcete-li oddělit jednotlivé lamely, nechte je rovně na zemi a vysuňte je. Pokud se lamely neoddělí, lehce je nadzvedněte (5°).



Podlahy Šesták s. r. o.  
Showroom, sklad:



Business Park, Průmyslová 1472/11  
102 19 Praha 10 – Hostivař

T +420 605 700 926  
E podlahy@jsj-sestak.cz

I www.floorforever.cz  
I www.balterio.cz

Když podlaha, tak Floor Forever